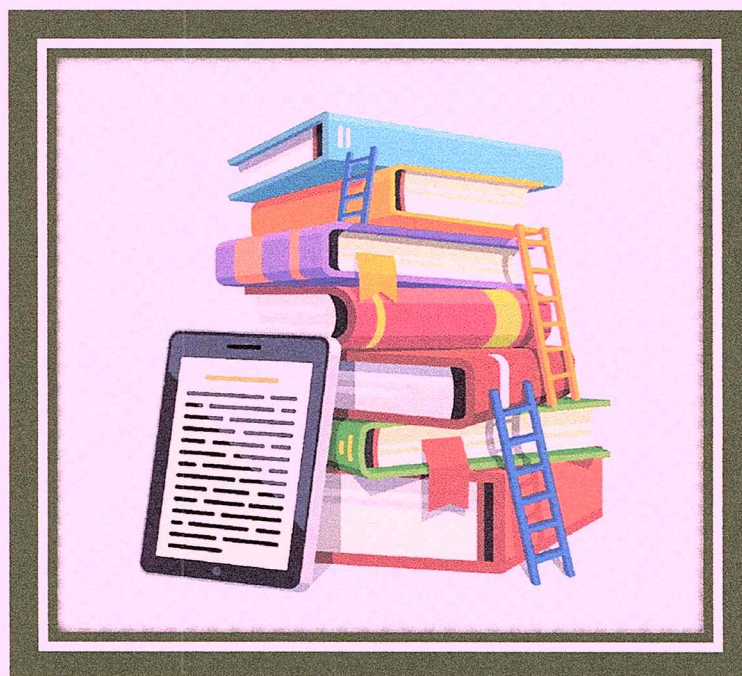


รายงานผลการวิเคราะห์  
การจัดซื้อจัดจ้างและการบริหารพัสดุ  
ประจำปีงบประมาณ ๒๕๖๕  
โรงพยาบาลทุ่งโพธิ์ทะเล



## คำนำ

การจัดทำรายงานการวิเคราะห์ผลการจัดซื้อจัดจ้าง ประจำปีงบประมาณ ๒๕๖๕ ของโรงพยาบาลทุ่งโพธิ์ทะเล จัดทำขึ้นเพื่อเป็นรายงานนำเสนอต่อผู้อำนวยการ และคณะกรรมการบริหารโรงพยาบาลทุ่งโพธิ์ทะเล รวมถึงหน่วยจัดซื้อภายในทุกหน่วย เพื่อเป็นแนวทางในการบริหารจัดการด้านการจัดซื้อจัดจ้าง และการจัดทำแผนการใช้จ่ายเงินงบประมาณ(เงินบำรุง) ได้อย่างถูกต้องครอบคลุม ประหยัด และเกิดประโยชน์สูงสุดต่อองค์กรและผู้มารับบริการต่อไป

งานพัสดุ กลุ่มงานบริหารทั่วไป โรงพยาบาลทุ่งโพธิ์ทะเล

ผู้จัดทำ

ธันวาคม ๒๕๖๕

## สารบัญ

	หน้า
คำนำ	
สารบัญ	
รายงานการวิเคราะห์ผลการจัดซื้อจัดจ้าง	๑
ตารางที่ ๑ แสดงร้อยละของจำนวนโครงการ	๑
ตารางที่ ๒ แสดงร้อยละของจำนวนงบประมาณ	๑
ตารางที่ ๓ แผนการจัดซื้อยา ด้วยเงินนอกงบประมาณ (เงินบำรุง)	๒
ตารางที่ ๔ แผนการจัดซื้อเวชภัณฑ์มีใช้ยา และวัสดุการแพทย์	๓
ตารางที่ ๕ แผนการจัดซื้อวัสดุวิทยาศาสตร์การแพทย์	๔
ตารางที่ ๖ แผนการจัดซื้อวัสดุอื่นๆ	๕-๖
ตารางที่ ๗ แผนการจัดจ้างเพื่อให้ได้มาซึ่งบริการและสิ่งของ	๗
ตารางที่ ๘ แผนการจัดจ้างด้านบุคลากร (จ้างเหมาลูกจ้าง)	๘
ตารางที่ ๙ แผนการจัดจ้างเวชภัณฑ์ และวัสดุทางทันตกรรม	๙
การวิเคราะห์ความเสี่ยง	๑๐
การวิเคราะห์ปัญหาและอุปสรรค/ข้อจำกัด	๑๐
การวิเคราะห์ความสามารถในการประหยัดงบประมาณ	๑๑
แนวทางการแก้ไขและปรับปรุงการดำเนินงานด้านการจัดซื้อจัดจ้าง ในปีงบประมาณ ๒๕๖๖	๑๑

รายงานการวิเคราะห์ผลการจัดซื้อจัดจ้างและการจัดหาพัสดุ  
ประจำปีงบประมาณ ๒๕๖๕  
โรงพยาบาลทุ่งโพธิ์ทะเล จังหวัดกำแพงเพชร

โรงพยาบาลทุ่งโพธิ์ทะเล ได้จัดทำรายงานการวิเคราะห์ผลการจัดซื้อจัดจ้างและการจัดหาพัสดุ ในปีงบประมาณ ๒๕๖๕ จากทุกหน่วยงาน ภายในโรงพยาบาลทุ่งโพธิ์ทะเล ได้แก่ กลุ่มงานบริหารทั่วไป กลุ่มงานเภสัชกรรมฯ กลุ่มงานทันตกรรม และกลุ่มงานเทคนิคการแพทย์ เพื่อให้เป็นไปตามการประเมินคุณธรรม และความโปร่งใสในการดำเนินงานของหน่วยงานภาครัฐ (Integrity and Transparency Assessment: ITA) ที่กำหนดให้ส่วนราชการได้นำผลการวิเคราะห์ไปปรับปรุงและพัฒนากระบวนการปฏิบัติงาน โดยเฉพาะอย่างยิ่ง การจัดซื้อจัดจ้างของภาครัฐที่ต้องแสดงออกถึงความโปร่งใส ตรวจสอบได้ ในการดำเนินงานอย่างมีประสิทธิภาพ และประสิทธิผล และเกิดประโยชน์ต่อภาครัฐอย่างสูงสุด

โดยรายงานการวิเคราะห์การจัดซื้อจัดจ้างเล่มนี้ ประกอบด้วยผลการวิเคราะห์เชิงปริมาณ ปัญหา อุปสรรค ข้อจำกัดในการจัดซื้อจัดจ้าง การประหยัดงบประมาณ แนวทางการปรับปรุงประสิทธิภาพ ของการจัดซื้อจัดจ้างและการจัดหาพัสดุ ซึ่งมีรายละเอียดดังต่อไปนี้

ตารางที่ ๑ แสดงร้อยละของจำนวนโครงการที่ดำเนินการจัดซื้อจัดจ้างแล้วเสร็จในปีงบประมาณ ๒๕๖๕ จำแนกตามวิธีการจัดซื้อจัดจ้าง

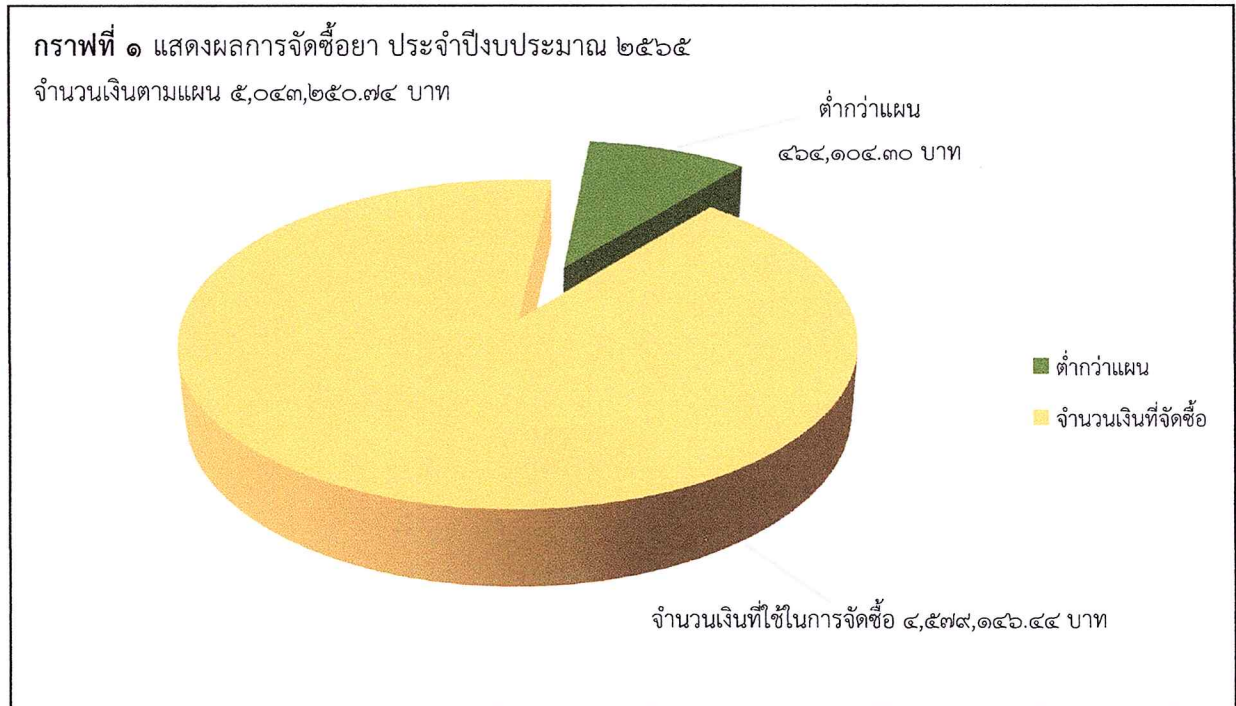
ประเภทการจัดซื้อ/จัดจ้าง	จำนวนโครงการที่ดำเนินการจัดซื้อจัดจ้างแล้วเสร็จ ในปีงบประมาณ ๒๕๖๕	ร้อยละ
๑. วิธีประกาศเชิญชวนทั่วไป	๐	๐
๒. วิธีคัดเลือก	๐	๐
๓. วิธีเฉพาะเจาะจง	๑,๓๖๙	๑๐๐
รวม	๑,๓๖๙	๑๐๐

ตารางที่ ๒ แสดงร้อยละของจำนวนงบประมาณที่ดำเนินการจัดซื้อจัดจ้างแล้วเสร็จในปีงบประมาณ ๒๕๖๕ จำแนกตามวิธีการจัดซื้อจัดจ้าง

ประเภทการจัดซื้อ/จัดจ้าง	จำนวนโครงการที่ดำเนินการจัดซื้อจัดจ้างแล้วเสร็จ ในปีงบประมาณ ๒๕๖๕	ร้อยละ
๑. วิธีประกาศเชิญชวนทั่วไป	๐	๐
๒. วิธีคัดเลือก	๐	๐
๓. วิธีเฉพาะเจาะจง	๑๘,๔๓๙,๑๑๔.๖๙	๑๐๐
รวม	๑๘,๔๓๙,๑๑๔.๖๙	๑๐๐

ตารางที่ ๓ แผนการจัดซื้อยา ด้วยเงินนอกงบประมาณ (เงินบำรุง)

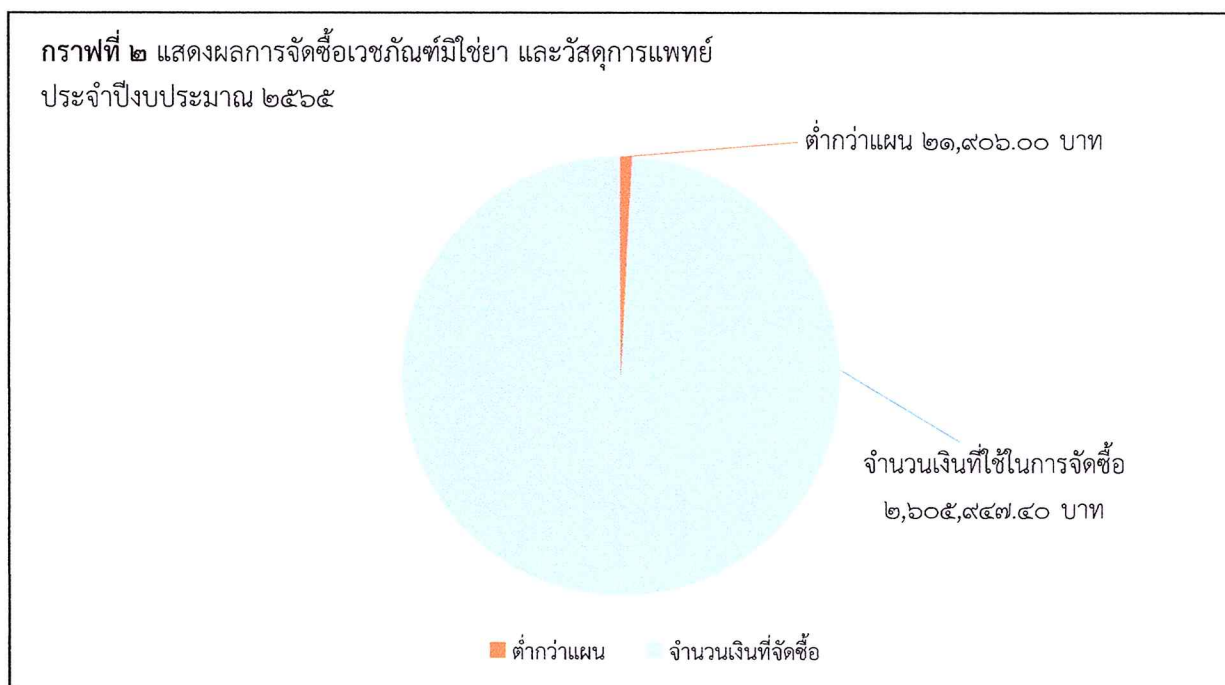
วิธีการจัดซื้อ	จำนวนโครงการ	จำนวนเงินตามแผน(บาท)	จำนวนเงินที่ใช้ในการจัดซื้อ(บาท)	ต่ำกว่าแผน(บาท)	หมายเหตุ
วิธีเฉพาะเจาะจง	๔๑๒	๕,๐๔๓,๒๕๐.๗๔	๔,๕๗๙,๑๔๖.๔๔	๔๖๔,๑๐๔.๓๐	



จากกราฟที่ ๑ จะเห็นว่าในปีงบประมาณ ๒๕๖๕ โรงพยาบาลทุ่งโพธิ์ทะเล ได้วางแผนการใช้เงินบำรุงเพื่อจัดซื้อยาในราชการ เป็นเงินจำนวน ๕,๐๔๓,๒๕๐.๗๔ บาท ซึ่งมีการจัดซื้อไปเป็นเงินจำนวน ๔,๕๗๙,๑๔๖.๔๔ บาท ซึ่งต่ำกว่าแผนที่วางไว้ เป็นเงินจำนวน ๔๖๔,๑๐๔.๓๐ บาท คิดเป็น ๙.๒๐% เนื่องจากผู้ป่วยกลัวการติดเชื้อโรคโควิด-๑๙ จึงทำให้ผู้ป่วยทั่วไปมาใช้บริการลดลง

ตารางที่ ๔ แผนการจัดซื้อเวชภัณฑ์มีโซยา และวัสดุการแพทย์

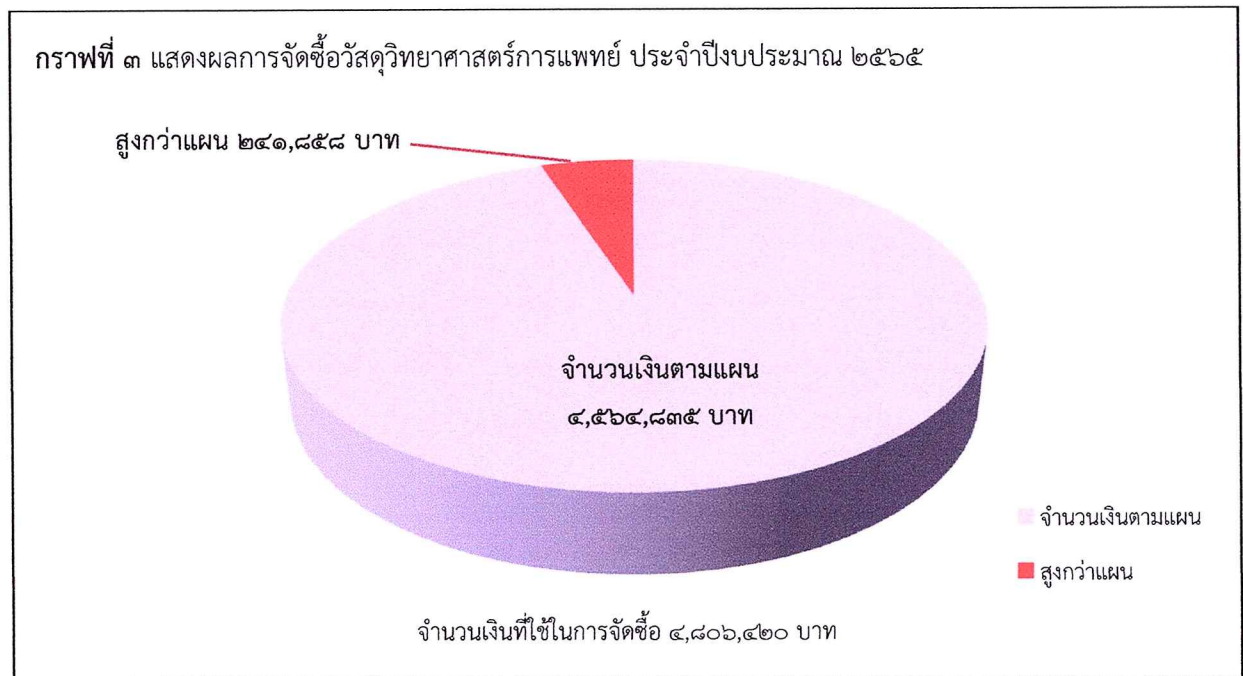
วิธีการจัดซื้อ	จำนวนโครงการ	จำนวนเงินตามแผน(บาท)	จำนวนเงินที่ใช้ในการจัดซื้อ(บาท)	ต่ำกว่าแผน(บาท)	หมายเหตุ
วิธีเฉพาะเจาะจง	๒๓๔	๒,๖๒๗,๘๕๓.๔๐	๒,๖๐๕,๙๔๗.๔๐	๒๑,๙๐๖.๐๐	



จากกราฟที่ ๒ จะเห็นว่าในปีงบประมาณ ๒๕๖๕ โรงพยาบาลทุ่งโพธิ์ทะเล ได้วางแผนการจัดซื้อเวชภัณฑ์มีโซยา และวัสดุการแพทย์ เพื่อใช้ในราชการ เป็นการจัดซื้อที่ต่ำกว่าแผน เป็นเงินจำนวน ๒๑,๙๐๖.๐๐ บาท คิดเป็น ๐.๘๓%

ตารางที่ ๕ แผนการจัดซื้อวัสดุวิทยาศาสตร์การแพทย์ เพื่อใช้ในกลุ่มงานเทคนิคการแพทย์

วิธีการจัดซื้อ	จำนวนโครงการ	จำนวนเงินตามแผน(บาท)	จำนวนเงินที่ใช้ในการจัดซื้อ(บาท)	สูงกว่าแผน(บาท)	หมายเหตุ
วิธีเฉพาะเจาะจง	๗๐	๔,๕๖๔,๘๓๕.๐๐	๔,๘๐๖,๔๒๐.๐๐	๒๔๑,๕๘๕.๐๐	

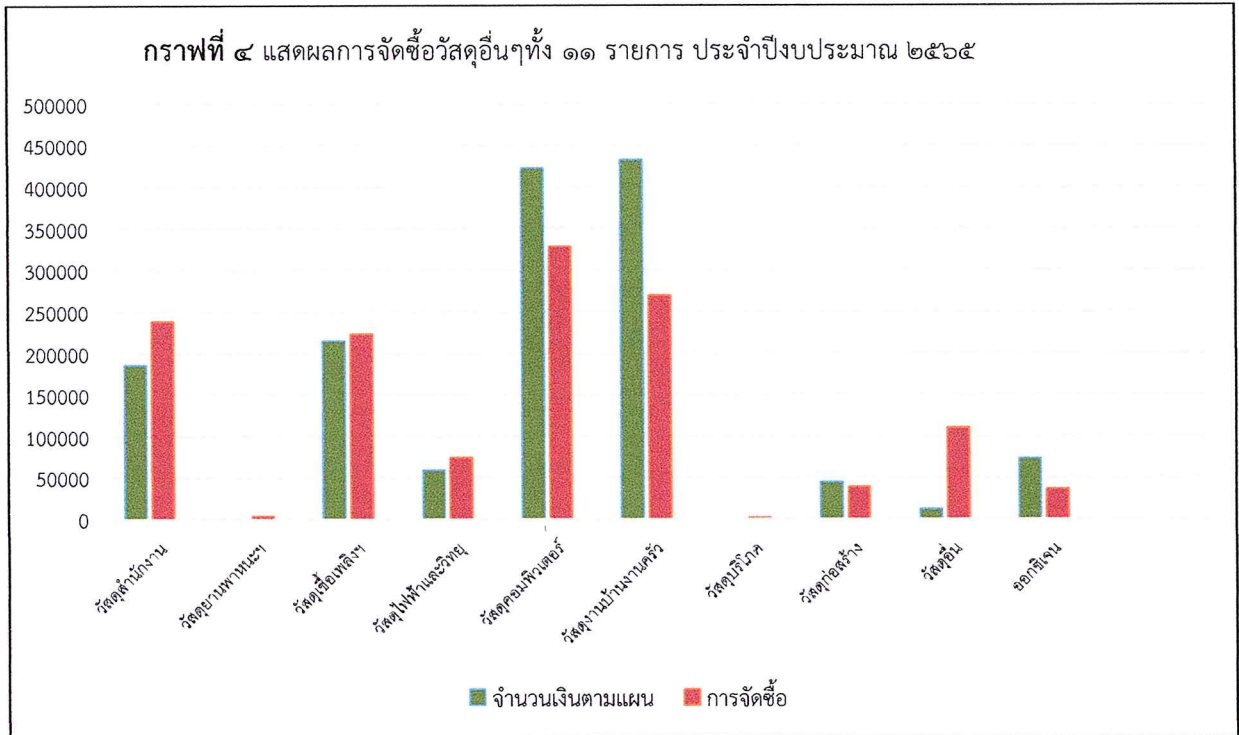


จากกราฟที่ ๓ จะเห็นว่าในปีงบประมาณ ๒๕๖๕ โรงพยาบาลทุ่งโพธิ์ทะเล ได้วางแผนการใช้จ่ายเงินบำรุงเพื่อจัดซื้อวัสดุวิทยาศาสตร์การแพทย์ เพื่อใช้ในราชการ ของกลุ่มงานเทคนิคการแพทย์ เป็นเงินจำนวน ๔,๕๖๔,๘๓๕.-บาท แต่มีการจัดซื้อไปเป็นเงินจำนวน ๔,๘๐๖,๔๒๐.-บาท ซึ่งสูงกว่าแผนที่ตั้งไว้ จำนวน ๒๔๑,๕๘๕.-บาท คิดเป็น ๕.๓๐% ซึ่งเกิดจากการระบาดโรคโควิด-๑๙ ทำให้มีการจัดซื้อชุดตรวจ ATK เพิ่มขึ้นสำหรับตรวจคัดกรองในคนไข้และกลุ่มเสี่ยง และการตรวจก่อนทำหัตถการของฝ่ายทันตกรรม อีกทั้งต้นปีงบประมาณ มีการตรวจสุขภาพประจำปีให้กับผู้ป่วย NCD มีการตรวจสุขภาพประจำปี มีการตรวจเลือด Blood sugar และ HbA๑C ในคลินิก MI มีการซื้อชุดตรวจ DTX สำหรับผู้ป่วยกลุ่ม SMBG

ตารางที่ ๖ แผนการจัดซื้อวัสดุอื่นๆ ที่มีใช้วัสดุทางการแพทย์ด้วยเงินนอกงบประมาณ (เงินบำรุง)

ลำดับ	รายการ	จำนวน โครงการ	มูลค่าการจัดทำ แผน ปี ๒๕๖๕	มูลค่าการจัดซื้อ ปี ๒๕๖๕	ประหยัด	ไม่ประหยัด
๑	วัสดุสำนักงาน	๓๒	๑๘๖,๐๒๘.๐๐	๒๓๘,๙๔๙.๐๐	-	๕๒,๙๒๑.๐๐
๒	วัสดุยานพาหนะ และขนส่ง	๑	-	๓,๔๐๐.๐๐	-	๓,๔๐๐.๐๐
๓	วัสดุเชื้อเพลิง และหล่อลื่น	๑๑	๒๑๔,๙๙๐.๐๐	๒๒๓,๕๘๑.๕๐	-	๘,๕๙๑.๕๐
๔	วัสดุไฟฟ้าและ วิทยุ	๑๐	๕๘,๙๘๓.๐๐	๗๔,๓๒๑.๐๐	-	๑๕,๓๓๘.๐๐
๕	วัสดุ คอมพิวเตอร์	-	๔๒๒,๙๐๐.๐๐	๓๒๘,๑๒๐.๐๐	๙๔,๗๘๐.๐๐	-
๖	วัสดุงานบ้าน งานครัว	๑๗	๔๓๒,๓๕๕.๐๐	๒๗๐,๐๘๔.๐๐	๑๖๒,๒๗๑.๐๐	-
๗	วัสดุบริโภค	๒๙	-	๑,๗๐๐.๐๐	-	๑,๗๐๐.๐๐
๘	วัสดุก่อสร้าง	๑๗	๔๔,๕๔๐.๐๐	๓๘,๙๑๐.๐๐	๕,๖๓๐.๐๐	-
๙	วัสดุอื่น	๑๓	๑๑,๙๒๐.๐๐	๑๑๐,๓๕๐.๐๐	-	๙๘,๔๓๐.๐๐
๑๐	วัสดุการแพทย์ (ออกซิเจน)	๙	๗๒,๙๔๑.๐๐	๖๗,๒๖๐.๒๐	๕,๖๘๐.๘๐	-
	รวม	๑๓๙	๑,๔๔๔,๖๕๗.๐๐	๑,๓๕๔,๙๗๕.๗๐	๒๖๘,๓๖๑.๘๐	๑๗๘,๖๘๐.๕๐



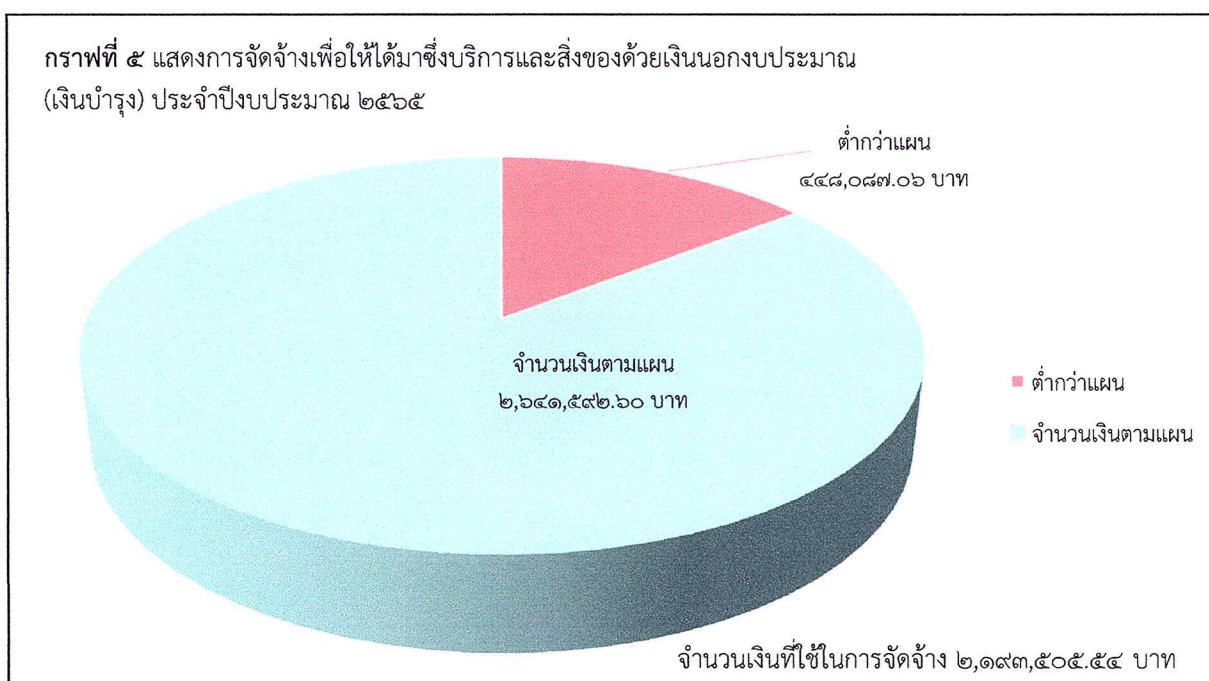


จากกราฟที่ ๔ การจัดซื้อวัสดุอื่นๆทั้ง ๑๐ รายการ สูงกว่าแผนที่ตั้งไว้ จำนวน ๑๘๐,๓๘๐.๕๐ บาท คิดเป็นร้อยละ ๑๒.๔๙% โดยวัสดุที่มีอัตราการซื้อสูงกว่าแผน เช่น วัสดุสำนักงาน มีการจัดซื้อแก๊สพลาสติกเพื่อนำมาให้บริการผู้ป่วยที่มารับการฉีดวัคซีน วัสดุเชื้อเพลิง ซึ่งราคาน้ำมันเกิดผันผวนไม่คงที่

ตารางที่ ๗ แผนการจัดจ้างเพื่อให้ได้มาซึ่งบริการและสิ่งของด้วยเงินนอกงบประมาณ (เงินบำรุง)

วิธีการจัดซื้อ	จำนวนโครงการ	จำนวนเงินตามแผน(บาท)	จำนวนเงินที่ใช้ในการจัดจ้าง(บาท)	ต่ำกว่าแผน(บาท)	หมายเหตุ
วิธีเฉพาะเจาะจง	๑๖๔	๒,๖๔๑,๕๙๒.๖๐	๒,๑๙๓,๕๐๕.๕๔	๔๔๘,๐๘๗.๐๖	

โรงพยาบาลทุ่งโพธิ์ทะเล ได้ดำเนินการจัดจ้างโดยวิธีเฉพาะเจาะจงเพียงวิธีเดียว เนื่องจากมูลค่าการจัดจ้างแต่ละโครงการไม่เกิน ๕๐๐,๐๐๐ บาท และอยู่ในอำนาจของผู้อำนวยการโรงพยาบาลทุ่งโพธิ์ทะเล ตามคำสั่งมอบอำนาจจังหวัดกำแพงเพชร ที่ ๒๒๔๑/๒๕๖๕ ลงวันที่ ๒ พฤศจิกายน ๒๕๖๓

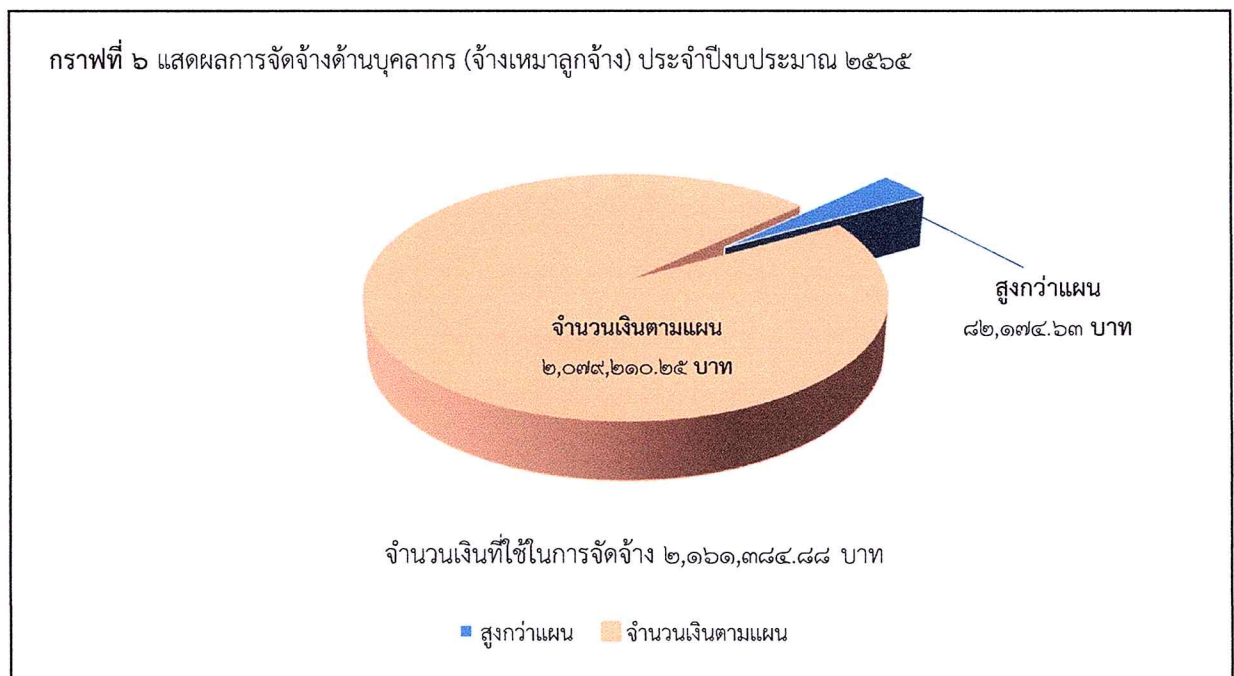


จากกราฟที่ ๕ เป็นการจัดจ้างที่ต่ำกว่าแผนที่โรงพยาบาลทุ่งโพธิ์ทะเลกำหนดไว้ คิดเป็นร้อยละ ๑๖.๙๖% เนื่องจากงานก่อสร้าง งานจ้างบางรายการที่ตั้งแผนไว้ ยังไม่ได้จัดทำขึ้น เนื่องจากการระบาดโรคโควิด-๑๙ ที่ต้องมุ่งเน้นจัดการตามมาตรการป้องกันการระบาดเป็นกรณีเร่งด่วน

ตารางที่ ๘ แผนการจัดจ้างด้านบุคลากร (จ้างเหมาลูกจ้าง) ด้วยเงินนอกงบประมาณ (เงินบำรุง)

วิธีการจัดซื้อ	จำนวนโครงการ	จำนวนเงินตามแผน(บาท)	จำนวนเงินที่ใช้ในการจัดจ้าง(บาท)	ต่ำกว่าแผน(บาท)	หมายเหตุ
วิธีเฉพาะเจาะจง	๑๒	๒,๐๗๙,๒๑๐.๒๕	๒,๑๖๑,๓๘๔.๘๘	๘๒,๑๗๔.๖๓	

โรงพยาบาลทุ่งโพธิ์ทะเล ได้ดำเนินการจัดจ้างโดยวิธีเฉพาะเจาะจงเพียงวิธีเดียว เนื่องจากมูลค่าการจัดจ้างแต่ละโครงการไม่เกิน ๕๐๐,๐๐๐ บาท และอยู่ในอำนาจของผู้อำนวยการโรงพยาบาลทุ่งโพธิ์ทะเล ตามคำสั่งมอบอำนาจจังหวัดกำแพงเพชร ที่ ๒๒๔๑/๒๕๖๕ ลงวันที่ ๒ พฤศจิกายน ๒๕๖๓

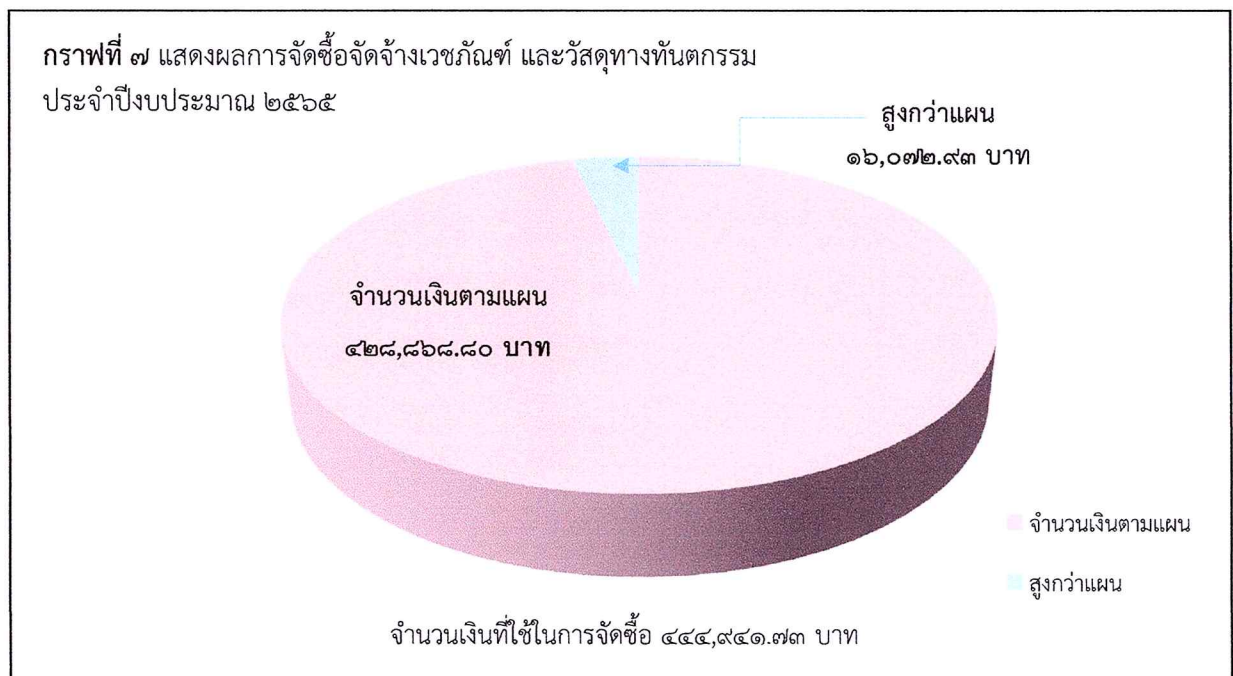


จากกราฟที่ ๖ เป็นการจ้างที่สูงกว่าแผนที่โรงพยาบาลทุ่งโพธิ์ทะเลกำหนดไว้ คิดเป็นร้อยละ ๓.๙๕% เนื่องจากภาระงาน การบริการผู้ป่วย การจัดทำเอกสารที่มีความละเอียดและซับซ้อนของงานในแต่ละหน่วยเพิ่มมากขึ้น จึงจำเป็นที่จะต้องจ้างเหมาบริการลูกจ้างเพิ่มขึ้น

ตารางที่ ๙ แผนการจัดซื้อจัดจ้างเวชภัณฑ์ และวัสดุทางทันตกรรม

วิธีการจัดซื้อ	จำนวนโครงการ	จำนวนเงินตามแผน (บาท)	จำนวนเงินที่ใช้ในการจัดซื้อ (บาท)	สูงกว่าแผน (บาท)	หมายเหตุ
วิธีเฉพาะเจาะจง	๓๓๘	๔๒๘,๘๖๘.๘๐	๔๔๔,๙๔๑.๗๓	๑๖,๐๗๒.๙๓	

โรงพยาบาลทุ่งโพธิ์ทะเล ได้ดำเนินการจัดจ้างโดยวิธีเฉพาะเจาะจงเพียงวิธีเดียว เนื่องจากมูลค่าการจัดจ้างแต่ละโครงการไม่เกิน ๕๐๐,๐๐๐ บาท และอยู่ในอำนาจของผู้อำนวยการ โรงพยาบาลทุ่งโพธิ์ทะเล ตามคำสั่งมอบอำนาจจังหวัดกำแพงเพชร ที่ ๒๒๔๑/๒๕๖๕ ลงวันที่ ๒ พฤศจิกายน ๒๕๖๓



จากกราฟที่ ๗ การจัดซื้อจัดจ้างเวชภัณฑ์ และวัสดุทางทันตกรรม สูงกว่าแผนที่ตั้งไว้ จำนวน ๑๖,๐๗๒.๙๓ บาท คิดเป็นร้อยละ ๓.๗๕% เนื่องจากการจัดซื้อฟ้นปลอมเพื่อนำมาใช้บริการด้านทันตกรรม

๒.๑ การวิเคราะห์ความเสี่ยง

ขั้นตอน	วัตถุประสงค์ขั้นตอน	ความเสี่ยง	ปัจจัยเสี่ยง
๑. ด้านสภาพแวดล้อมทั่วไปในการบริหารจัดการด้านพัสดุ	เพื่อให้การดำเนินงานด้านพัสดุ มีความถูกต้อง โปร่งใส	ด้านสถานที่	สถานที่งานคลังพัสดุ ไม่เอื้ออำนวยต่อการทำงาน พื้นที่ในการจัดเก็บพัสดุที่ชำรุด มีไม่เพียงพอที่จะใช้ในการจัดเก็บ และที่สำคัญแต่ละพื้นที่อยู่ห่างจากห้องของผู้ปฏิบัติงาน
๒. ด้านการจัดหาพัสดุ		การกำหนดความต้องการใช้พัสดุ	หน่วยงานที่มีความต้องการใช้พัสดุ ไม่ระบุความต้องการและวันที่จะใช้ให้ชัดเจน ทำให้เกิดปัญหาในการจัดหาพัสดุ
๓. ด้านการจำหน่าย		มีพัสดุบางรายการที่แจ้งชำรุด และมี การนำรหัสครุภัณฑ์ไปขอซื้อทดแทน แต่หน่วยงานนั้นไม่ส่งคืนพัสดุให้กับเจ้าหน้าที่ ทำให้รายการพัสดุชำรุดไม่ตรงกับตัวตนที่มีอยู่จริง	ระหว่างเจ้าหน้าที่กับ ผู้ปฏิบัติงาน ขาดการประสานงานที่ดี
๔. ด้านการจัดหาประเภทสิ่งปลูกสร้าง		หน่วยงานไม่มีผู้ที่มีความรู้ความสามารถเฉพาะทางช่าง	การดำเนินงานเป็นไปอย่างล่าช้า ไม่ทันตามความต้องการ เนื่องจากต้องขอความอนุเคราะห์หรือขอสนับสนุนผู้ที่มีความรู้ทางช่างจากหน่วยงานอื่น

๒.๒ การวิเคราะห์ปัญหาอุปสรรค/ข้อจำกัด

การดำเนินการจัดหาพัสดุ ยังคงเป็นปัญหาเกี่ยวกับระยะเวลาในการดำเนินงาน ด้วยการจัดทำเอกสารการจัดซื้อจัดจ้างในแต่ละขั้นตอน และสถานที่การจัดเก็บวัสดุต่างๆที่ใช้ในการสนับสนุนการทำงานของบุคลากร อยู่ห่างจากห้องปฏิบัติงานของเจ้าหน้าที่ การจัดเรียง ตรวจสอบเช็ควัสดุ เพื่อรอคณะกรรมการตรวจรับ และจ่ายวัสดุในการเบิกแต่ละครั้ง นั้น จึงทำให้เกิดการล่าช้า

### ๒.๓ การวิเคราะห์ความสามารถในการประหยัดงบประมาณ

โรงพยาบาลทุ่งโพธิ์ทะเล มีการใช้งบประมาณบางประเภทลดลง ทำให้ประหยัดงบประมาณลงได้รวมทั้งสิ้น ๖ รายการ ดังนี้

ลำดับที่	รายการ	มูลค่าการจัดทำแผนปี ๒๕๖๕	มูลค่าการจัดซื้อปี ๒๕๖๕	ร้อยละ	ประหยัด
๑	ยา	๕,๐๔๓,๒๕๐.๗๔	๔,๕๗๙,๑๔๖.๔๔	๙.๒๐%	๔๖๔,๑๐๔.๓๐
๒	เวชภัณฑ์มีใช้ยาและวัสดุการแพทย์	๒,๖๒๗,๘๕๓.๔๐	๒,๖๐๕,๙๔๗.๔๐	๐.๘๓%	๒๑,๙๐๖.๐๐
๓	วัสดุคอมพิวเตอร์	๔๒๒,๙๐๐.๐๐	๓๒๘,๑๒๐.๐๐	๒๒.๔๑%	๙๔,๗๘๐.๐๐
๔	วัสดุงานบ้านงานครัว	๔๓๒,๓๕๕.๐๐	๒๗๐,๐๘๔.๐๐	๓๗.๕๓%	๑๖๒,๒๗๑.๐๐
๕	วัสดุก่อสร้าง	๔๔,๕๕๐.๐๐	๓๘,๙๑๐.๐๐	๑๒.๖๔%	๕,๖๓๐.๐๐
๖	ออกซิเจน	๗๒,๙๔๑.๐๐	๖๗,๒๖๐.๒๐	๗.๗๙%	๕,๖๘๐.๘๐
๗	การจัดจ้างเพื่อให้ได้มาซึ่งบริการ	๒,๖๔๑,๕๙๒.๖๐	๒,๑๙๓,๕๐๕.๕๔	๑๖.๙๖%	๔๔๘,๐๘๗.๐๖
	<b>รวมทั้งสิ้น</b>	<b>๑๑,๒๘๕,๔๓๒.๗๔</b>	<b>๑๐,๐๘๒,๙๗๓.๕๘</b>		

การจัดซื้อยาและวัสดุบางประเภท สามารถลดงบประมาณในการจัดซื้อลงได้ เนื่องจากผู้ป่วยกลับการติดเชื้อโรคโควิด-๑๙ จึงทำให้ผู้ป่วยทั่วไปมาใช้บริการลดลง วัสดุบางประเภท เช่นวัสดุก่อสร้าง หากมีการซ่อมบำรุง จะจ้างเหมาบริการทั้งวัสดุและแรงงาน วัสดุคอมพิวเตอร์ การปรับเอกสารลดน้อยลงในบางงาน วัสดุงานบ้านงานครัว บางอย่างได้รับการสนับสนุนจากส่วนกลาง เช่นถุงขยะแดง กล่องทิ้งเข็ม เป็นต้น

### ๒.๔ แนวทางแก้ไขและการปรับปรุงการดำเนินงานด้านการจัดซื้อจัดจ้าง ในปีงบประมาณ ๒๕๖๕

ทุกหน่วยงานภายในโรงพยาบาลทุ่งโพธิ์ทะเล ควรให้ความสำคัญในการจัดทำแผนการจัดซื้อจัดจ้าง มีการเข้าร่วมประชุม พิจารณาแผนของแต่ละหน่วยงาน ซึ่งจะทำการประมาณมูลค่าการจัดทำแผนในปีต่อไปใกล้เคียงกับการจัดซื้อมากที่สุด หากไม่มีการประชุมนั้น หน่วยงานบางหน่วยงานมีการเสนอรายงานขอใช้พัสดุที่ไม่ได้ตั้งไว้ในแผน แต่รายการวัสดุนั้นๆก็จำเป็นที่จะต้องจัดซื้อเช่นกัน จึงทำแผนที่ตั้งไว้ในบางรายการมีการจัดซื้อสูงกว่ามูลค่าแผนที่กำหนด